



Architecture

Villa Saboya

Poissy (Francia)



*La casa se erigirá en pleno campo,
como un objeto, sin perturbar nada
a su alrededor*

Le Corbusier

La Villa Saboya

Situada a las afueras de París (Francia), la Villa Saboya, cuya construcción finalizó en 1931, fue diseñada por el arquitecto suizo Charles-Édouard Jeanneret, más conocido como Le Corbusier. El edificio no tardaría en convertirse en uno de los más influyentes del movimiento arquitectónico de estilo internacional y consolidar a Le Corbusier como uno de los arquitectos más importantes del siglo veinte.

Significado arquitectónico

Cuando se puso en marcha la construcción de la Villa Saboya en 1928, Le Corbusier era ya un arquitecto de fama internacional. Su libro, *Vers une Architecture* (Hacia una arquitectura), había sido traducido a varios idiomas y su trabajo en el edificio Centrosoyuz de Moscú le había puesto en contacto con el movimiento vanguardista ruso. Su posición como miembro del *Congrès International d'Architecture Moderne* (CIAM) propició también la popularización de su defensa de la arquitectura moderna.

La Villa Saboya sería la última de una serie de «villas puristas» diseñadas y construidas por Le Corbusier y Pierre Jeanneret, su primo, en la ciudad de París y sus alrededores durante los años 20. Inspirado por el indefinido proyecto de la familia



© Fondation Le Corbusier

Saboya, Le Corbusier prometió que el diseño de la casa se convertiría en la representación física de sus ideales de «pureza total».

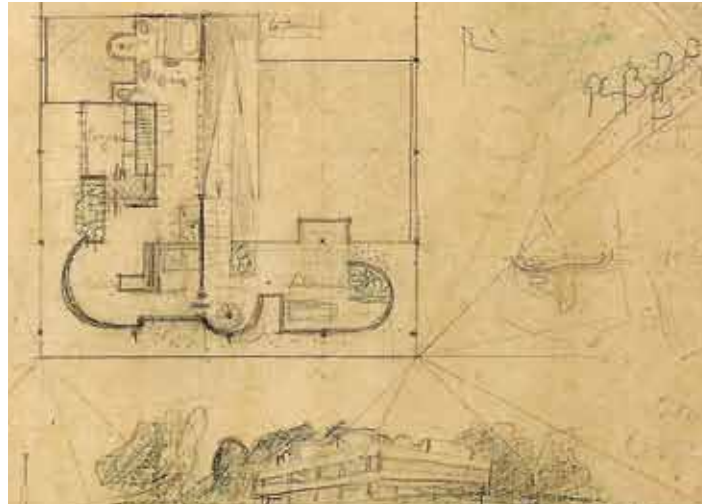
© Fondation Le Corbusier



La Villa se construyó de acuerdo con los cinco emblemáticos aspectos que Le Corbusier consideraba el fundamento del estilo arquitectónico moderno:

1. Los pilotes, que podían ser columnas o pilares, destinados a elevar el edificio para dar continuidad al jardín que debía extenderse bajo el mismo.
2. La cubierta ajardinada, cuya doble función como jardín y terraza devolvía de algún modo a la naturaleza la tierra ocupada por el edificio.
3. La planta libre, en la que los muros de carga resultaban innecesarios, gracias a lo cual era posible situar las paredes libremente y sólo donde resultasen estéticamente necesarias.
4. Las ventanas longitudinales, entre cuyos objetivos se encontraban la iluminación y la ventilación de la vivienda.
5. La fachada libre, que representaba sólo la piel del edificio y no había de cumplir funciones de carga.

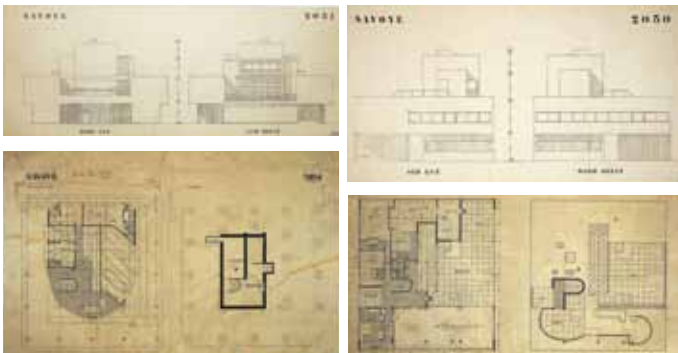
Aunque la puesta en práctica de los cinco aspectos propuestos por Le Corbusier complicó el proceso de construcción y, más tarde, haría florecer diversos inconvenientes prácticos para la familia Saboya, el resultado final fue una asombrosa fusión de arquitectura moderna y naturaleza. La Villa Saboya se mezclaba armoniosamente con su entorno y llegó a convertirse en uno de los edificios más influyentes de los años 30, dando pie a numerosas imitaciones en todo el mundo. Ochenta años más tarde, el edificio aún se considera un símbolo de la arquitectura.



© Fondation Le Corbusier

Le Corbusier y Pierre Jeanneret se pusieron manos a la obra rápidamente y, a mediados de 1928, ya contaban con ilustraciones detalladas de sus ideas. El primer diseño conceptual sufrió varias modificaciones, fruto de las cuales nacieron cuatro nuevos conjuntos de planos. Dos de ellos (el segundo y el tercero) diferían del primero, mientras que los dos últimos recuperaban la idea original, recortando las dimensiones generales de la estructura para reducir el coste del proyecto.

Los principales aspectos del diseño estaban relativamente claros: el edificio se situaría estratégicamente en el centro del terreno y se elevaría sobre columnas para proporcionar las mejores vistas del entorno natural. En este caso, a diferencia de las villas urbanas en las que había trabajado anteriormente, Le Corbusier pudo diseñar los cuatro costados de la Villa Saboya tomando en consideración las vistas y la orientación del sol. En la planta sótano colocó el recibidor, la rampa y la escalera, el garaje y las habitaciones del chófer y la doncella. La primera planta alojaría el dormitorio principal, un dormitorio infantil para el hijo de los Saboya, un dormitorio de invitados, una cocina, un salón y terrazas. El salón, la terraza y el dormitorio infantil estaban orientados hacia el noroeste, el sur y el sureste, respectivamente, mientras que la cocina y la terraza de servicio miraban al noreste. En la segunda planta coexistían una serie de espacios esculpidos que formaban un solarium.



© Fondation Le Corbusier

El diseño y la construcción de la Villa Saboya

La Villa Saboya es el resultado de la casa de campo que Pierre y Emilie Saboya decidieron construir en 1928. Ambos descendían de una acaudalada familia parisina, propietaria de una gran compañía aseguradora que gozaba de gran éxito y tierras en la ciudad de Poissy, a 30 km (18,6 millas) al oeste de París. El terreno sobre el que debía llevarse a cabo la construcción era un prado en pendiente, rodeado de bosque y con unas magníficas vistas del río Sena. Además de detallar el número de habitaciones que sus clientes necesitaban y su deseo de decorar la casa con muebles modernos, Le Corbusier anotó que no poseían «ideas preconcebidas, nuevas ni antiguas», y sólo eran capaces de describir vagamente el aspecto arquitectónico de su futura casa de campo.



© Fondation Le Corbusier



© Fondation Le Corbusier

El interior

La rampa

El acceso a la casa tiene lugar a través del recibidor, de vidrio y paredes blancas. Cuatro columnas parecen conducir entonces al visitante hacia la doble rampa voladiza, visible casi desde cualquier lugar de la casa.



La escalera

Una escalera circular con balaustrada sólida serpentea hacia arriba y proporciona acceso al núcleo del edificio y a las dos bodegas de la Villa.



© Fondation Le Corbusier

La cocina

«La cocina no es precisamente el santuario de una casa, pero, sin duda, es uno de los lugares más importantes. La cocina y el salón: esas son las estancias en las que se vive».

El garaje

El garaje, que puede albergar hasta 3 vehículos, forma 45° y está adaptado al radio de giro de un automóvil.

La sala de estar

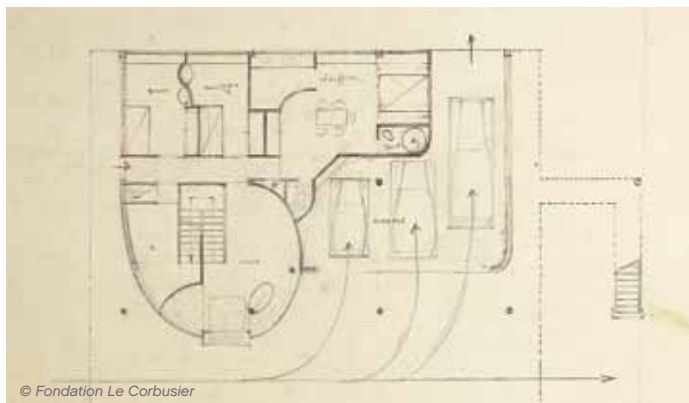
Concebida como un espacio diáfano, esta área de 86 m² (925,7 ft²) compone la sala principal de la casa. En ella, enormes paneles de vidrio dan paso a la terraza ajardinada.



© Fondation Le Corbusier



© Fondation Le Corbusier



© Fondation Le Corbusier

El baño

El baño contiene uno de los elementos más característicos de la Villa: una bañera rectangular revestida de azulejos cerámicos cuadrados de 5 cm (1,96 pulgadas) de lado en color azul turquesa. En un extremo de la bañera hay un «chaise longue» de cemento inspirado en muebles en los que Le Corbusier había trabajado anteriormente.



© Fondation Le Corbusier

El jardín colgante

«El verdadero jardín de una vivienda no debe estar en el suelo, sino a 3,5 metros de altura. Este será el jardín colgante [...] es desde esta planta desde la que se podrá divisar el paisaje en su totalidad».



© Fondation Le Corbusier

El solárium

La rampa alcanza su punto más alto en el solárium, situado en la planta superior de la casa. Este proporciona unas excelentes vistas de la estructura inferior y el entorno natural de la casa. Desde el solárium, el visitante puede descender de nuevo por la escalera de caracol hasta el recibidor.

Color

Aunque, desde el punto de vista arquitectónico, Le Corbusier era un purista, apoyaba con firmeza la policromía (el arte de combinar los colores). «El ser humano necesita los colores. Son una expresión inmediata y espontánea de la vida». El color blanco predomina en el exterior de la Villa Savoye; sin embargo, las paredes del garaje y las habitaciones del servicio se pintaron en verde oscuro para fusionarlas con el herboso entorno.



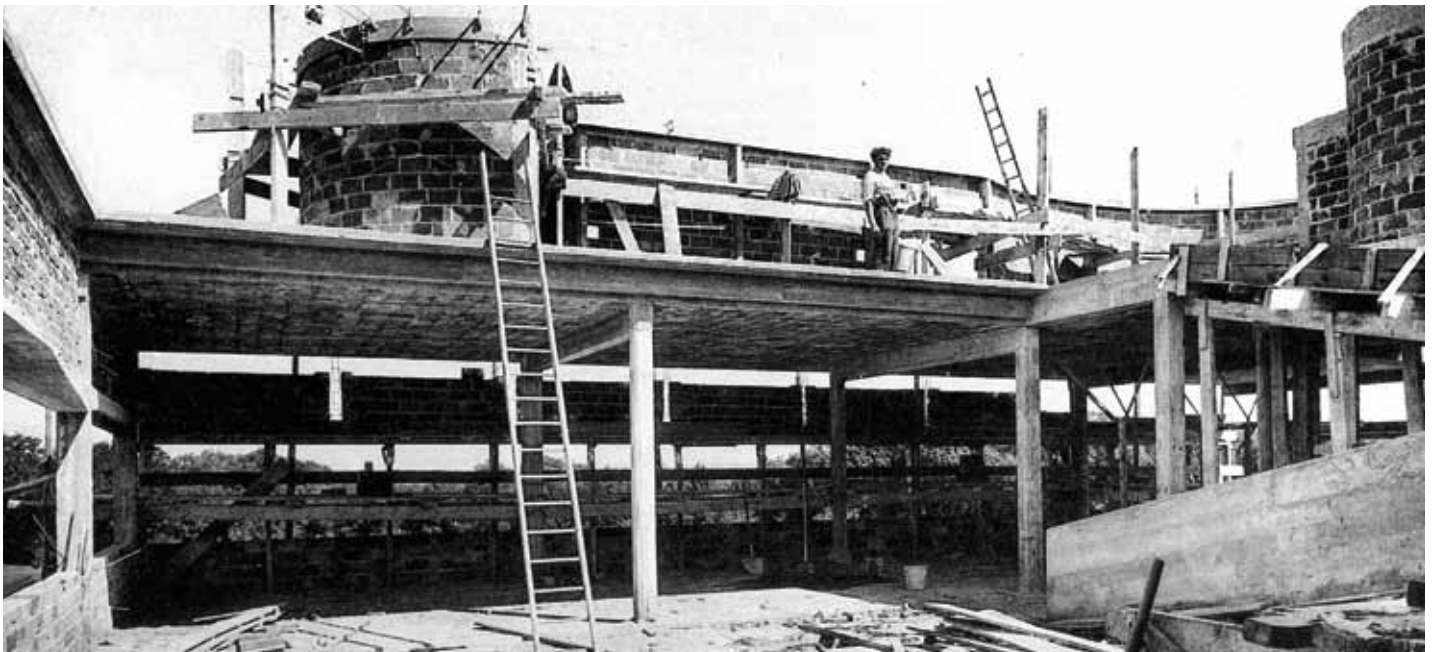
© Fondation Le Corbusier

Aunque, aparentemente, el diseño de la Villa Savoye es sencillo, su construcción resultó ser un verdadero desafío. Las innovaciones de Le Corbusier en materia de formas y conceptos funcionales se toparon con los constructores contratados para ejecutar la obra, tremendamente fieles a las técnicas y los métodos tradicionales. Ello condujo a una serie de desacuerdos, retrasos y costes adicionales que obstaculizaron el desarrollo de todo el proyecto.

A pesar de que Le Corbusier defendía el uso de componentes estándar fabricados en serie, casi todos los elementos que se emplearon en la construcción de la Villa Savoye fueron creados a medida o in situ, lo cual vino a incrementar aún más el coste de la obra. Ello desvió el presupuesto inicial, de 787.000 francos, hasta, aproximadamente, 900.000 francos en 1931.

«La casa es como una caja suspendida en el aire y atravesada en todo su perímetro, sin interrupciones, por una larga ventana».

Le Corbusier



© Fondation Le Corbusier

De 1931 a la actualidad

La familia Saboya tomó posesión de la casa en 1931, aunque hubo de abandonarla a lo largo de la II Guerra Mundial, período durante el que permaneció ocupada por los ejércitos alemán y, posteriormente, americano. Finalizada la guerra y dada la deteriorada posición de los Saboya, que ya no podían mantener la casa, la ciudad de Poissy tomó el control de la misma. Años más tarde, en 1958, se hizo público un proyecto de expropiación de la Villa cuyo objetivo era su demolición. Sólo una poderosa campaña internacional liderada por el gremio de arquitectos y la intervención del propio Le Corbusier lograron detener la operación.

En 1965, la Villa pasó a formar parte del registro francés de monumentos históricos, siendo así el primer ejemplo de arquitectura modernista en integrarlo. Se han llevado a cabo diversos proyectos de restauración destinados a salvaguardar la longevidad del edificio, el más importante de los cuales (financiado por el estado y desarrollado entre 1985 y 1997) incluyó la restitución del menaje original.

Es imposible ignorar el modo en el que la Villa Saboya ha influido en la arquitectura moderna internacional; la casa, hoy abierta al público, continúa atrayendo a todos los que desean imbuirse del trabajo de Le Corbusier.



© Fondation Le Corbusier

Le Corbusier

Aunque, finalmente, pasó a la historia como pionero de la arquitectura moderna, Le Corbusier fue también famoso como escritor, pintor, urbanista y diseñador (de sus ideas nacieron algunos de los muebles más representativos del siglo veinte). La obra que desarrolló a lo largo de su carrera, que se prolongó durante cinco décadas, es aún reverenciada hoy día.

El arquitecto, cuyo verdadero nombre era Charles-Édouard Jeanneret, nació el 6 de octubre de 1887 en La Chaux-de-Fonds, una pequeña ciudad situada al noroeste de Suiza y a sólo 5 kilómetros (3,1 millas) de la frontera con Francia. Su padre, Georges Edouard Jeanneret, trabajaba grabando y esmaltando relojes, y su madre, Marie Charlotte Amélie Jeanneret-Perret, era profesora de música. Le Corbusier comenzó a sentir atracción por las artes visuales a muy temprana edad, lo que le condujo a estudiar bellas artes en la academia local.

En 1907 se desplazó a París y trabajó en el estudio de Auguste Perret, pionero francés del hormigón armado. Un año más tarde, en 1908, se mudó a Viena (Austria), donde estudió arquitectura con Josef Hoffman antes de viajar a Berlín (Alemania) en 1910 para trabajar a las órdenes del arquitecto Peter Behrens. Se cree que, durante su estancia en Berlín, Le Corbusier mantuvo contacto con Mies van der Rohe y Walter Gropius.

El estallido de la I Guerra Mundial obligó a Le Corbusier a volver a Suiza y enseñar en su antigua escuela, tiempo que dedicó también a trabajar en los estudios arquitectónicos teóricos que servirían de base a su trabajo en el futuro. A su retorno a París, puso en marcha su propio estudio de arquitectura en colaboración con su primo, Pierre Jeanneret; en 1920 adoptó el pseudónimo Le Corbusier. A lo largo de la siguiente década, Le Corbusier continuó perfilando sus teorías acerca del purismo y redactó sus famosos «cinco aspectos», que pondría en práctica a través de la construcción de una serie de villas modernistas distribuidas alrededor de París. El punto álgido de este período llegaría con el diseño y la construcción de la Villa Saboya.

Durante la década de 1930 y tras la II Guerra Mundial, Le Corbusier desarrolló sus ideas acerca de la planificación urbana y luchó por hacer realidad sus ambiciosos proyectos en Marsella (Francia), así como en las capitales de los estados indios de Punjab y Haryana, en aquel momento aún en construcción.

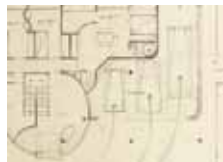


Le Corbusier murió el 27 de agosto de 1965, dejando tras de sí cinco décadas de trabajo a lo largo de las cuales florecieron diarios, libros, muebles de notable diseño y un buen número de obras arquitectónicas revolucionarias, como la Villa Saboya.

Le Corbusier

Información acerca de la Villa Saboya

El radio de giro de la curva semicircular que describe la planta sótano coincide exactamente con el de un automóvil Citroën de 1927.



© Fondation Le Corbusier

La Villa Saboya parece flotar en el aire, soportada por tan sólo 15 columnas cilíndricas, cada una de ellas con un radio de 30 cm (11,8 pulgadas) y una altura de 2,87 metros (9,5 ft).



© Fondation Le Corbusier

Las ventanas de la Villa Saboya se encuentran dispuestas en línea, horizontalmente. A diferencia de muchos de sus contemporáneos modernistas, Le Corbusier prefirió la madera al metal para enmarcar las ventanas.



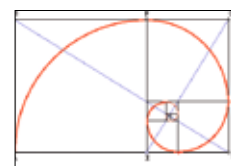
© Fondation Le Corbusier

Le Corbusier describió el jardín colgante como «una sala de estar al aire libre» que se podría usar para recibir visitas en verano.



© Fondation Le Corbusier

El ejército alemán, que ocupó la casa durante la II Guerra Mundial, la usó para guardar heno.



© Fondation Le Corbusier

Le Corbusier trazó los planos de la Villa basándose en la proporción áurea, un sistema geométrico vinculado a la armonía y la proporcionalidad descrito por primera vez por los antiguos griegos.



© Fondation Le Corbusier

Ficha de características de la Villa Saboya

Situación:.....82, Rue de Villiers – 78300 Poissy (Francia)
Arquitectos:.....Le Corbusier y Pierre Jeanneret
Estilo:.....Modernista, internacional
Período de construcción:Desde 1928 hasta 1931
Tipo de construcción:Casa de campo
Materiales:Estructura de hormigón armado sobre postes/vigas
Coste original:900.000 francos, aproximadamente
Ocupación en superficie:408 m² (4391,7 ft²)

Fundación Le Corbusier

www.fondationlecorbusier.fr

Domicilio: Square du Docteur Blanche,
8-10 – 75016 París

Teléfono: 01.42.88.41.53;

correo electrónico: info@fondationlecorbusier.fr

En palabras del diseñador

«Le Corbusier siempre ha sido una fuente de inspiración para mí. Su estilo arquitectónico es armonioso, equilibrado y coherente. Su filosofía y su obra, innovadoras e intemporales.

Uno de los mejores ejemplos de su trabajo (y uno de mis edificios favoritos) es la Villa Savoye; hermética y aparentemente impenetrable desde el exterior, y abierta y orgánica desde el interior. Le Corbusier logró dotar a esta construcción de dos características contradictorias: el aislamiento de la naturaleza y la conexión con la misma.

Lo que más difícil me resultó en el caso de este modelo LEGO (que atravesó más de 15 versiones y requirió de la ayuda de los diseñadores más experimentados del equipo de LEGO antes de adquirir su aspecto definitivo) fue plasmar las columnas y el complejo diseño de la cubierta.

«Al principio construí las columnas empleando ladrillos redondos de 1x1, pero no dejaban de parecerme demasiado grandes. En la versión final, y tras consultar con el equipo de diseño de LEGO, decidí

reproducirlas empleando las barras de los sables láser de LEGO. Ello trajo consigo un nuevo desafío: ¿cómo fijarlas al suelo? Cuando me puse manos a la obra con los elementos de la cubierta, tuve que volver a enfrentarme a la meticulosa técnica artística de Le Corbusier. Nada es casual; cualquier cambio en el diseño fundamental desequilibraba o restaba armonía al modelo».

El modelo de la Villa Savoye contó con la enorme ayuda del equipo de diseño de LEGO. Gracias a ellos fue posible contemplar el modelo desde la perspectiva del sistema LEGO y garantizar que el proceso de construcción resultase sencillo y lógico, convirtiéndolo así en una experiencia positiva para el usuario.



La línea «Scale Model»: LEGO® Architecture en la década de 1960

La historia de la línea LEGO Architecture se remonta a principios de la década de 1960, una época en la que la popularidad del ladrillo LEGO experimentó un gran crecimiento. Godtfred Kirk Christiansen, por aquel entonces propietario de la compañía, comenzó a buscar formas de fomentar la expansión del sistema LEGO y pidió a sus diseñadores que idearan un conjunto de nuevos componentes que agregaran una nueva dimensión a la construcción con LEGO.

Su respuesta fue sencilla a la par que revolucionaria: cinco elementos similares a los ladrillos existentes cuya altura equivalía a un tercio la de estos últimos. Las nuevas «placas» de construcción permitían construir modelos mucho más detallados que antes.

La mayor flexibilidad que los nuevos elementos aportaban al sistema LEGO parecía encajar bien con el espíritu de la época: un tiempo en el que los arquitectos modernistas redefinían el aspecto de las casas y la gente se interesaba cada vez más por el diseño del hogar de sus sueños. Fueron tales tendencias las que inspiraron la línea «Scale Model» de LEGO, nacida a principios de 1962.

Su nombre estaba directamente vinculado al modo en que trabajaban los arquitectos e ingenieros y uno de sus objetivos era conseguir que tanto ellos como otras personas construyeran sus proyectos «a escala» empleando elementos LEGO.

Al igual que ocurre en el caso de la línea LEGO Architecture actual, las cajas de los sets originales no eran tan coloridas como las de los sets LEGO normales e incluían un libro con información acerca de la arquitectura que podía emplearse como inspiración.

Aunque los cinco elementos continúan formando parte integral del sistema de construcción LEGO, la línea «Scale Model» dejó de comercializarse en 1965. Habrían de pasar más de 40 años antes de que sus principios resucitaran como parte de la línea LEGO Architecture que hoy conocemos.

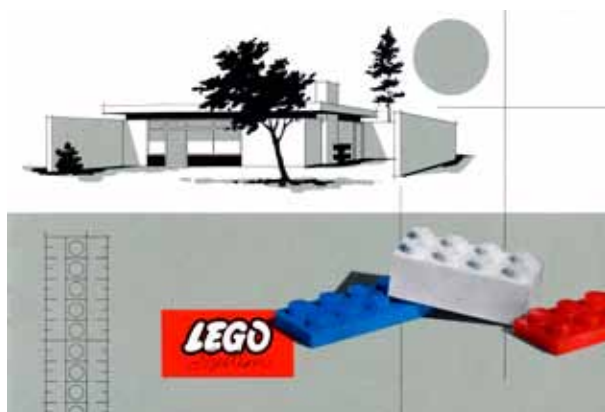
Referencias

Sbriglio, Jacques, (1999) *Le Corbusier: La Villa Savoye/The Villa Savoye*, Fondation Le Corbusier, Paris. Birkhäuser.

Benton, Tim (1987). *The Villas of Le Corbusier*. New Haven and London: Yale University Press.

Curtis, William J R (2006). *Le Corbusier - Ideas and Forms*. London & New York: Phaidon Press.

www.wikipedia.org/wiki/Villa__Savoye



Customer Service
Kundenservice
Service Consommateurs
Servicio Al Consumidor
www.lego.com/service or dial

00800 5346 5555 : 
1-800-422-5346 : 